

***Quantifier notre impact : modèles et mesures au service de l'économiste***

**L'estimation et l'inclusion d'aspects non marchands dans les analyses économiques**

Nathalie Sinclair-Desgagné

*Économiste principale, Bureau de la Transition Écologique et Résilience*

18 mai 2021

# Structure de la présentation

Cadre méthodologique général utilisé

Exemples dans la pratique

- Guides méthodologiques du secteur public
- Cas dans le secteur privé :
  - Brasseur international: ACA étendue
  - Kering : compte de résultat environnemental

Conclusion



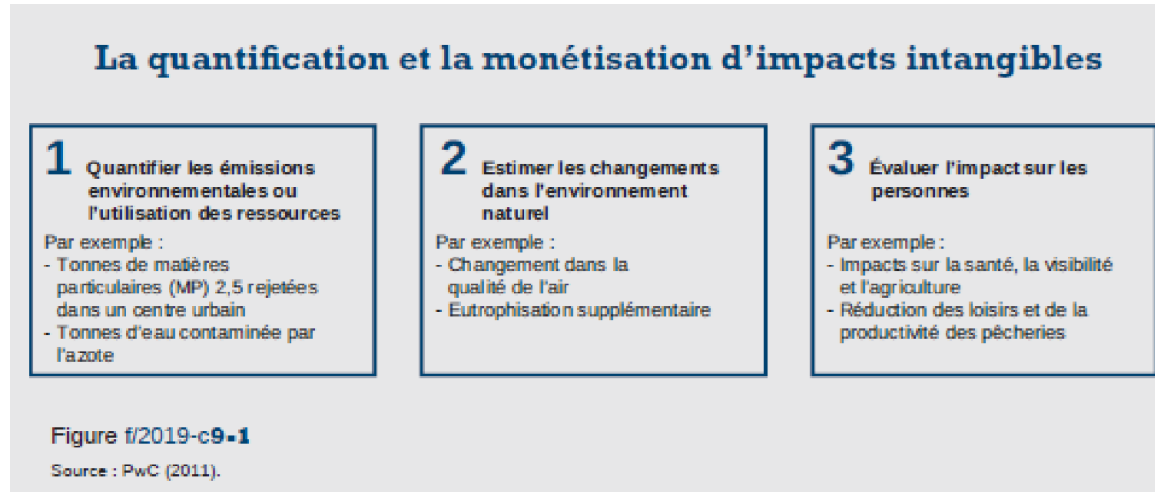
# Cadre méthodologique général utilisé par les économistes

# A quoi sert l'intégration et la monétisation des impacts environnementaux et sociaux ?

Secteur public	Secteur privé	OBNL
<ul style="list-style-type: none"><li>- "Comparer des pommes et des pommes"</li><li>- Comprendre les impacts socio-économiques d'un projet, d'une nouvelle politique publique ou d'une activité</li><li>- Communiquer avec les parties prenantes</li><li>- Connaître les alternatives à un projet</li></ul>	<ul style="list-style-type: none"><li>- Simplifier plusieurs paramètres de prises à la décision en une même unité (le \$) afin de mieux comparer et mieux définir les priorités de l'entreprise.</li><li>- Améliorer la prise de décision en ayant une meilleure idée des conséquences, par exemple, d'un projet.</li><li>- Identifier des opportunités concrètes de réduction ou d'amélioration des impacts et / ou développer de nouveaux produits.</li></ul>	<ul style="list-style-type: none"><li>- De la même manière que pour le secteur privé, pouvoir quantifier et comparer avec la même unité les contributions créés au travers de leurs opérations, activités ou investissements dans une économie.</li><li>- Communiquer avec les parties prenantes clés à l'intérieur ou à l'extérieur de l'organisation afin, par exemple, de démontrer l'impact intangible de leurs activités et ainsi soutenir leurs demandes de financement.</li></ul>

# Cadre méthodologique général

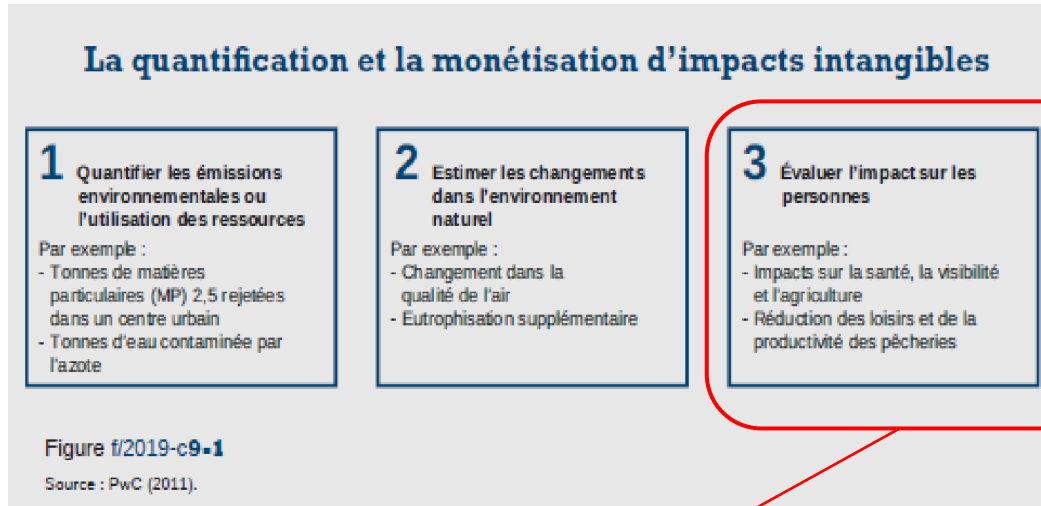
De l'étude d'impact environnemental à l'étude d'impact économique



1. La première étape consiste à **quantifier les émissions** environnementales ou l'utilisation des ressources dans les unités biophysiques (kilogrammes, litres, hectares, etc.).
2. La deuxième étape consiste à comprendre **comment** les émissions environnementales ou l'utilisation des ressources entraînent des **changements** dans l'environnement naturel.
3. La dernière étape consiste à évaluer et ainsi **monétiser les impacts** sur les personnes associées à ces changements.

# Cadre méthodologique général

De l'étude d'impact environnemental à l'étude d'impact économique



1. Établir la portée des impacts que l'on peut mesurer dans les délais accordés.
2. Choisir les méthodes les plus adéquates pour chaque élément de la mesure selon les données existantes.
3. Colliger les données nécessaires.
4. Modéliser les données sur l'échelle de temps et de facteurs économiques (ex : taux d'actualisation) choisie pour l'ACA.

# Cadre méthodologique général

## Différentes méthodologies d'évaluation



### Méthodes de préférence révélée

- Évaluation de marché
- Évaluation sur la base des coûts
- Évaluation des prix hédoniques
- Coûts de transport
- ...

### Méthodes de préférence déclarée

- Évaluation contingente
- Économie expérimentale
- ...

# Exemples en pratique



# Exemples dans le secteur public

## Au Québec

### (1) Ministère des Transports du Québec

Publication en 2016 d'un Guide Méthodologique de l'ACA des projets publics en transport routier

Proposition de méthodologies pour les intangibles suivants :

- Gain de temps en déplacement (monétisation de la productivité)
- Diminution des accidents / décès (valorisation d'un accident ou d'une vie)
- Réduction de certains impacts environnementaux (GES et pollution de l'air)

### (2) Institut de la Statistique du Québec

- L'ISQ utilise depuis 2012 le Système de Comptabilité Économique et Environnementale (SCEE), un guide méthodologique développé par l'ONU et permettant de structurer les données liées à l'environnement afin de réaliser des études de valorisation économique plus précises et détaillées.
- Publication en 2018 des Comptes de terres du Québec méridional, un document quantifiant la valeur des terres en fonction de leur superficie et de leur usage par type de couverture terrestre permettant ainsi la mesure des changements de zonage sur l'économie

# Exemples dans le secteur public

## Ailleurs dans le monde

### (1) Commission Européenne

- Guide méthodologique pour la réalisation de l'analyse coûts-avantages, segmenté en deux sections :
  - Analyse financière (considère les flux monétaires)
  - Analyse économique
    - Corrige l'analyse financière pour les taxes indirectes (ex: subventions) et les externalités
    - Ces dernières (externalités) doivent être valorisées (qu'elles soient positives ou négatives)
    - Guide sectoriel

### (2) Banques multilatérales et de développement

- Banque mondiale
- Banque Interaméricaine de Développement
- Banque Européenne de Développement

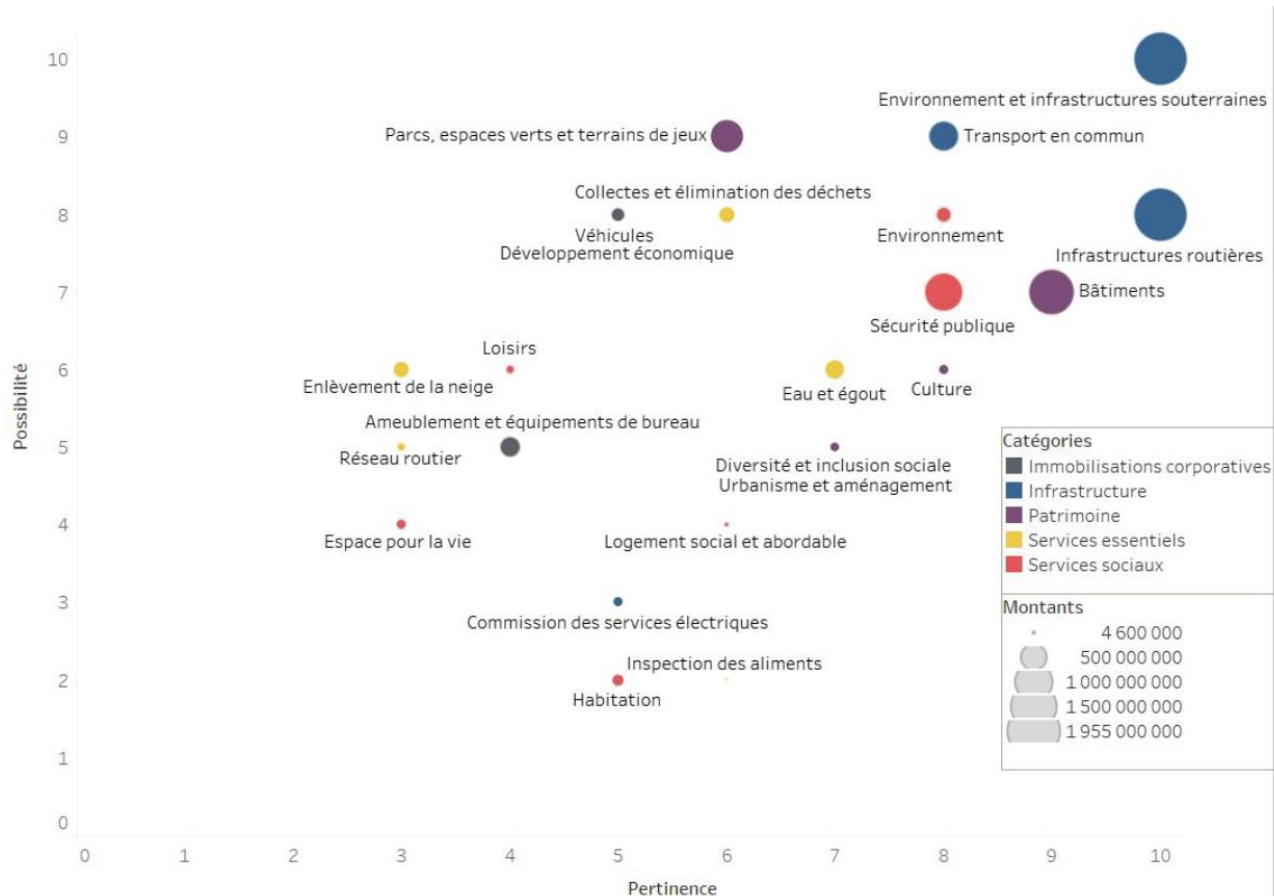
# Exemples dans le secteur public

## À la Ville de Montréal

### Analyse de matérialité des intangibles à la Ville

Classification des différentes catégories de dépenses de la Ville selon :

- La pertinence (l'importance relative de l'élément intangible)
- La possibilité d'effectuer les analyses économiques étendues (en fonction des méthodologies et données existantes)

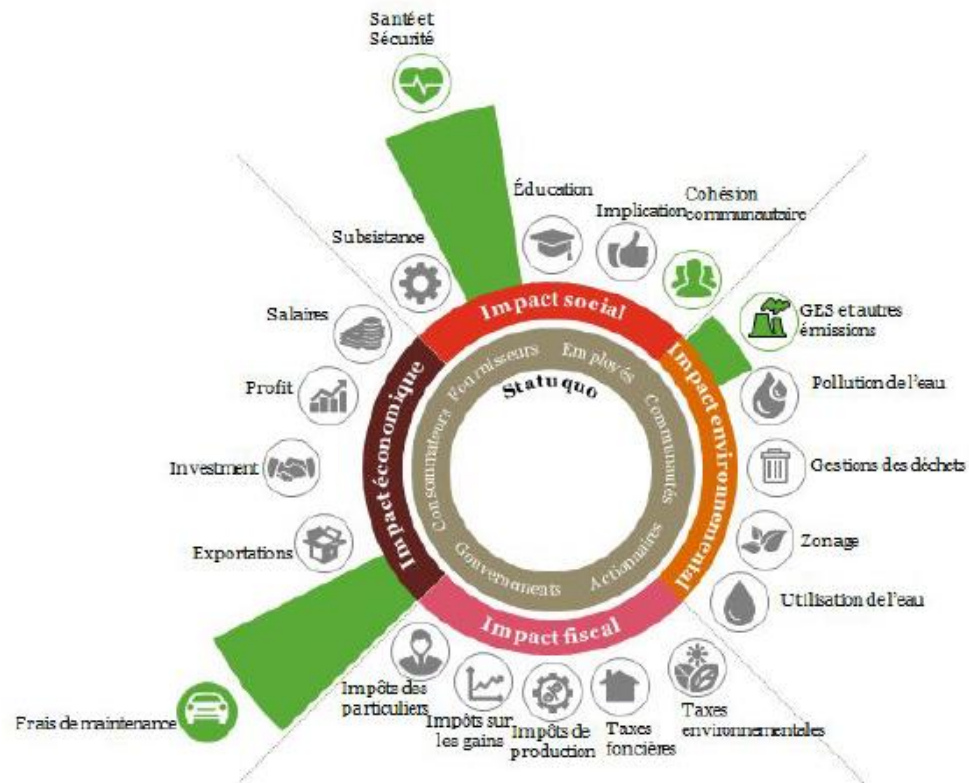


# Exemples dans le secteur public

## À la Ville de Montréal

### ACA étendue pour évaluer le Réseau Express Vélo (REV)

- Impacts positifs et négatifs des deux scénarios évalués
- Méthodologie de PwC Total Impact Management & Measurement (TIMM)

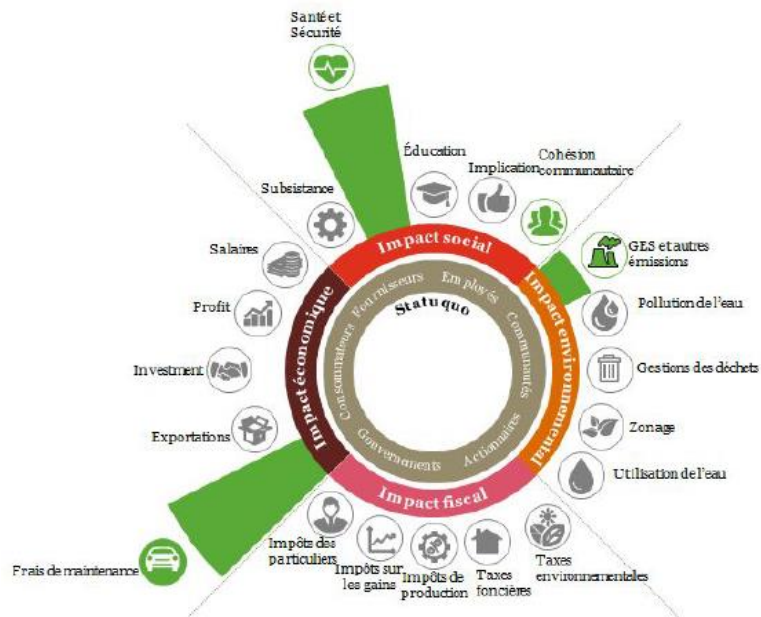


- Impacts positifs
- Impacts négatifs
- Exclus

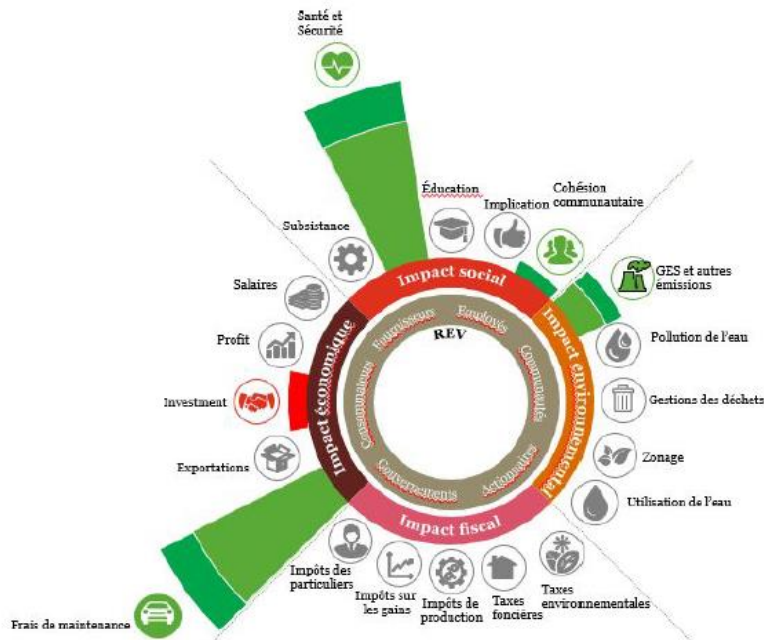
# Exemples dans le secteur public

## À la Ville de Montréal

### Statu Quo

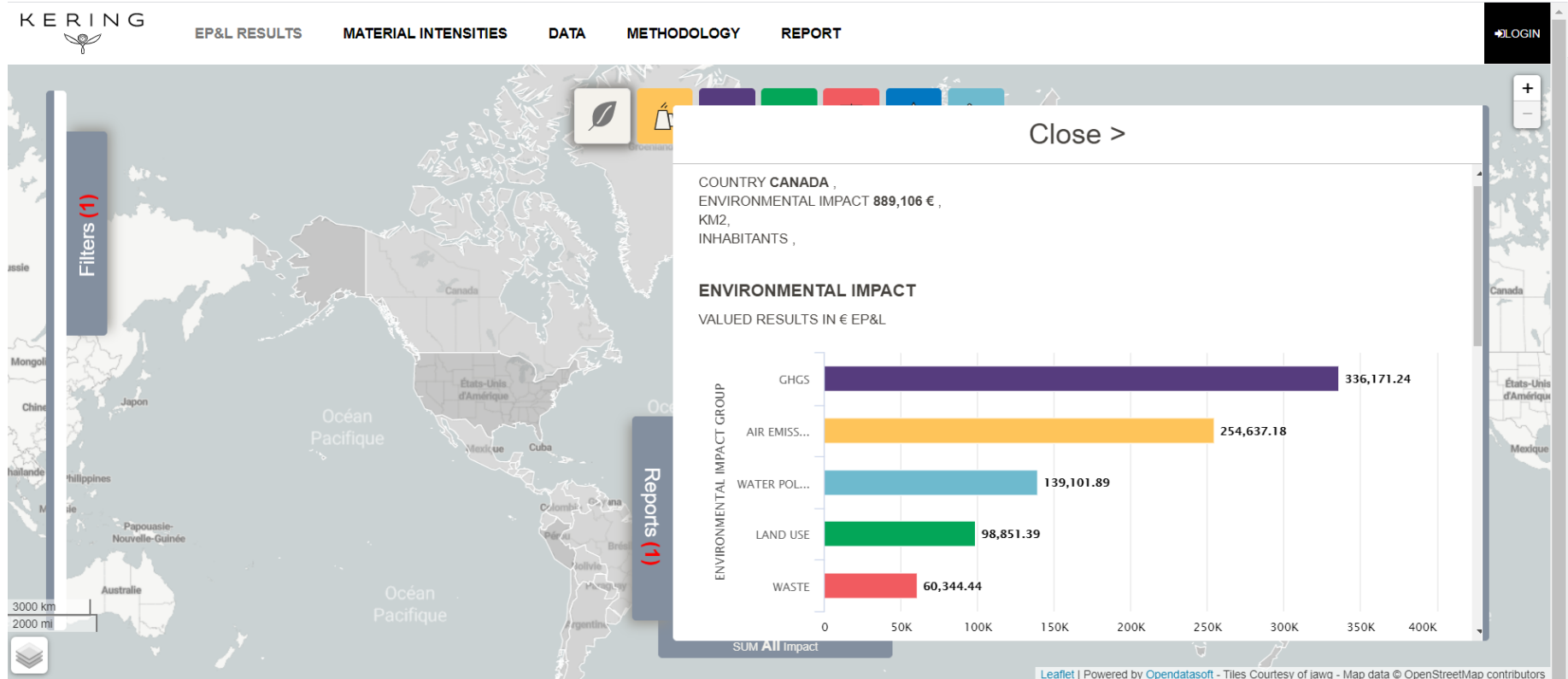


### REV



# Exemples dans le secteur privé

## Cas de Kering – Compte de résultat environnemental



# Conclusion

## Messages clés



Il n'existe pas de méthodologie universelle



Les gouvernements peuvent vouloir développer des guides méthodologiques pour s'assurer de l'uniformisation méthodologique à des fins de comparaisons.



Le secteur privé peut décider d'intégrer les aspects non marchands dans la prise de décision aux niveaux stratégique ou opérationnel.



Le fait même de donner une valeur à un intangible lui octroie une valeur non nulle.

Merci !



Montréal 

Nathalie Sinclair-Desgagné  
Bureau de la Transition Écologique et Résilience



# Annexe

## Suite du cas de Kering – Compte de résultat environnemental

### **Kering : compte de résultat environnemental**

L'entreprise Kering a entrepris de faire le compte de résultats de ses impacts environnementaux sur toute sa chaîne d'approvisionnement. Cet exercice a pris plusieurs années et a permis au groupe de luxe de comprendre quel produit avait le plus important impact environnemental, et l'origine dudit produit. Les impacts environnementaux de ses activités directes (magasins, entrepôts) ainsi que les impacts tout au long de sa chaîne d'approvisionnement (fabrication, transport, matières premières) ont été comptabilisés. Les impacts environnementaux ont ensuite été divisés en six catégories : émissions de gaz à effet de serre, pollution de l'air, consommation d'eau, pollution de l'eau, production de déchets et changement de l'utilisation des terres. La méthodologie pour la comptabilisation des impacts environnementaux, ainsi que les données sources, ont été mises à la disposition du public pour inciter d'autres détaillants à effectuer le même exercice. Cette analyse a permis à Kering d'effectuer plusieurs changements dans sa chaîne de valeur comme, par exemple, celui de réduire l'utilisation du cachemire ou de changer de source pour certains matériaux sur la base de l'impact environnemental. Enfin, l'intégration des aspects environnementaux dans son compte de résultats a permis à Kering de réduire son empreinte environnementale.